

GENEL SOSYOEKONOMİK GÖRÜNÜM

İlin 2012 yılındaki nüfusu 573.421'dir. TÜİK Genel Nüfus Sayımı ve Adrese Dayalı Nüfus Kayıt Sistemi'ne göre ülke nüfusu 2000'de 67.803.927 iken, 2007'de 70.586.256'e, 2012'de ise 75.627.384'e çıkmıştır. Buna karşın; Kütahya nüfusu 2000'de 656.903 iken, 2007'de 583.910'a, 2012'de ise 573.421'e düşmüştür. Nüfus büyüklüğü açısından 2000 yılında 34. sırada yer alan Kütahya 2007'de 35., 2012'de ise 36. sıraya gerilemiştir. Kütahya, hem 2000-2007, hem de 2007-2012 döneminde nüfusu azalan 15 ilden biri olup Ege ve Marmara bölgeleri içerisinde nüfusu iki dönemde de azalan tek ildir.

İlde merkez ilçe dışında nüfus yönünden kent kategorisine sahip yerleşimler yaygın değildir. Nüfusu 20 bin üzeri yerleşimler TÜİK tarafından "kent" olarak sınıflandırılmaktadır. Bu yönüyle Kütahya'da Merkez ilçe dışında Tavşanlı, Simav ve Gediz ilçe merkezlerinin yerleşimleri 20 bin üzeri nüfusa sahiptir. Bu yönüyle Kütahya nüfusunun %58,7'sinin kentlerde yaşadığı anlaşılmaktadır. Ayrıca, Emet ilçe merkezi 11.339'luk nüfusuyla kent kategorisine yükselme ihtimali en yüksek olan kırsal yerleşimdir. İlde nüfusu 10 bin üzeri olan yerleşimler, Tablo 1'de sunulmaktadır.

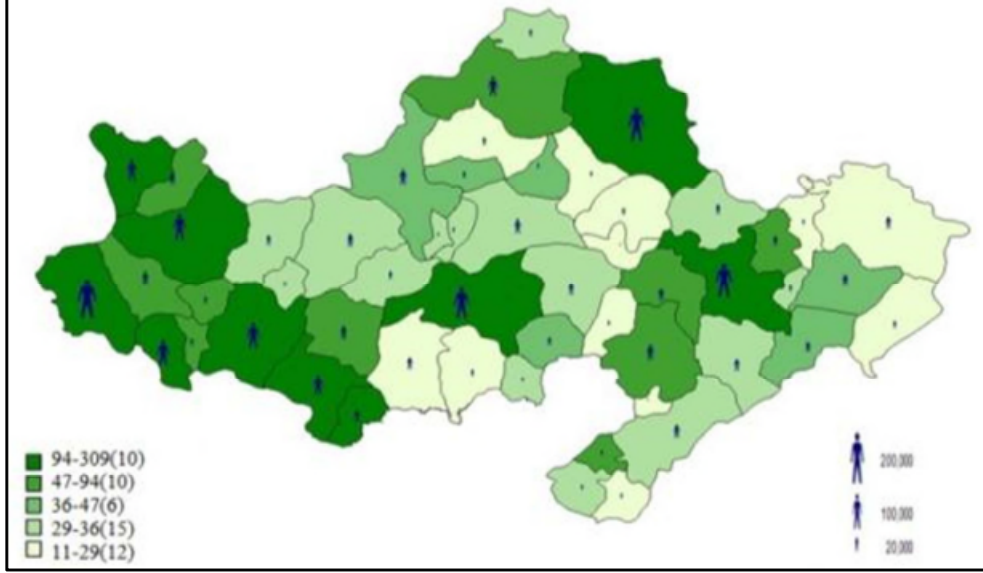
Tablo 1 - Nüfusu 10 Bin ve Üzerinde Olan Yerleşimler

Yerleşim Adı	Nüfus
Kütahya Merkez İlçe (Şehir)	224.898
Tavşanlı İlçe Merkezi	66.821
Simav İlçe Merkezi	23.506
Gediz İlçe Merkezi	21.184
Emet İlçe Merkezi	11.339

Kaynak: TÜİK, Adrese Dayalı Nüfus Kayıt Sistemi (2012)

Kütahya Merkez ve Tavşanlı ilçelerinde nüfus yoğunluğu diğer ilçelere göre daha fazladır. Nüfus yoğunluğu yönünden öne çıkan bu iki ilçeyi Simav ile Çavdarhisar ve Hisarcık gibi yüzölçümü nispeten küçük ilçeler takip etmektedir. Altıntaş, Aslanapa, Emet ve Dumlupınar ilçeleri ise nüfus yoğunluğu yönünden, il genelinin oldukça gerisinde kalan ilçelerdir.

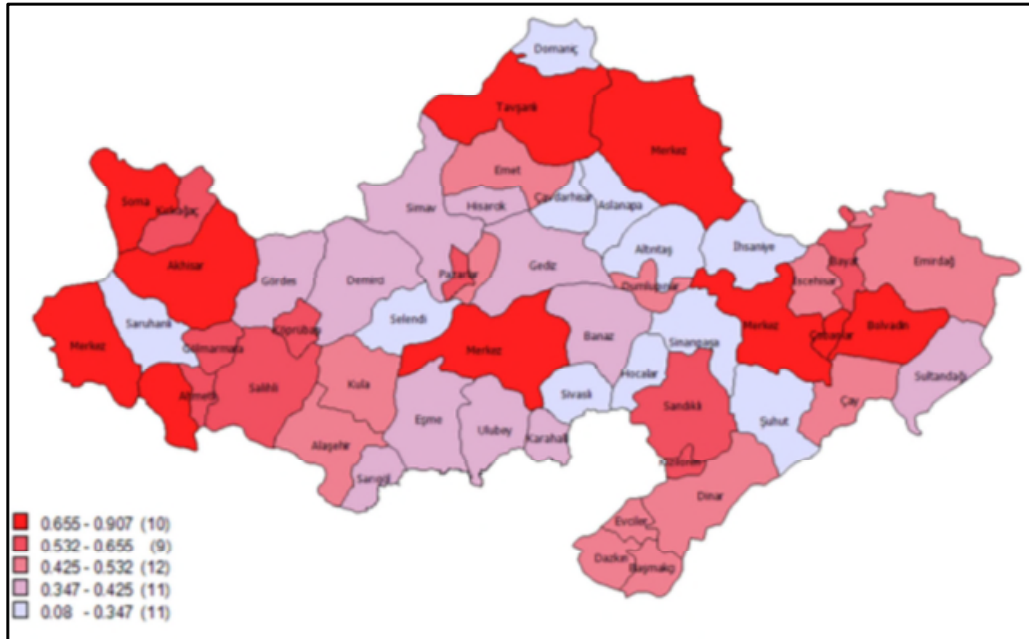
Harita 1 - İlçelerin Nüfus Büyüklükleri ve Yoğunlukları



Kaynak: TÜİK, Adrese Dayalı Nüfus Kayıt Sistemi (2012)

İlde nüfusu fazla olan ilçelerde kentleşme oranı da yüksektir. En yüksek kentleşme oranı Kütahya Merkez ilçede olup, bu ilçeyi Tavşanlı ve Pazarlar ilçeleri takip etmektedir. İl geneline göre oldukça geride yer alan ilçeler ise Altıntaş, Aslanapa, Çavdarhisar ve Domaniç'tir. İlçe bazında kentleşme oranları Harita 2'de gösterilmektedir.

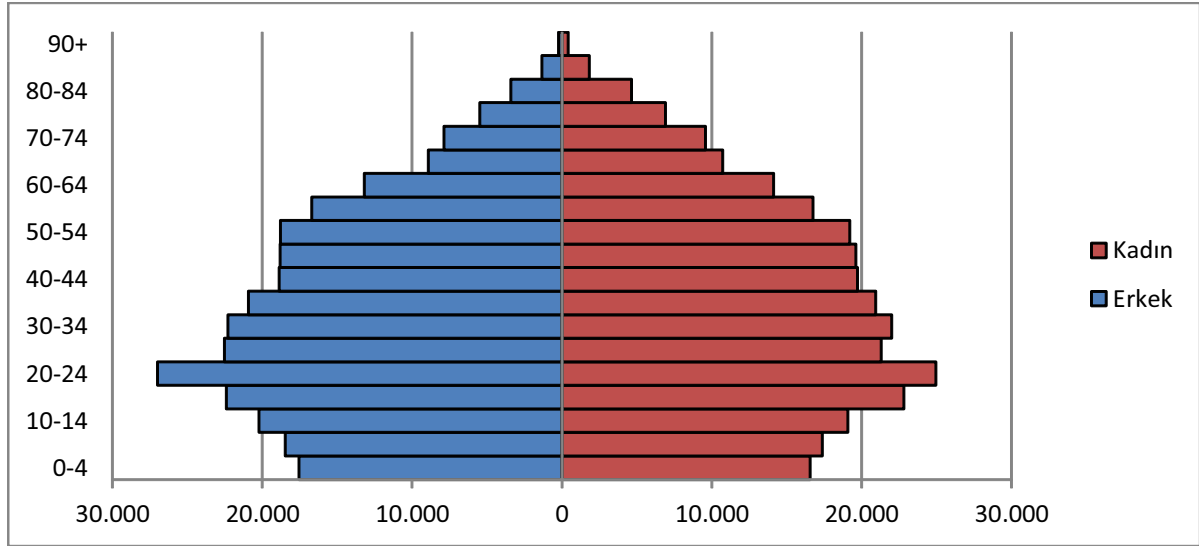
Harita 2 - İlçe Kentleşme Oranları



Kaynak: TÜİK, Adrese Dayalı Nüfus Kayıt Sistemi (2012)

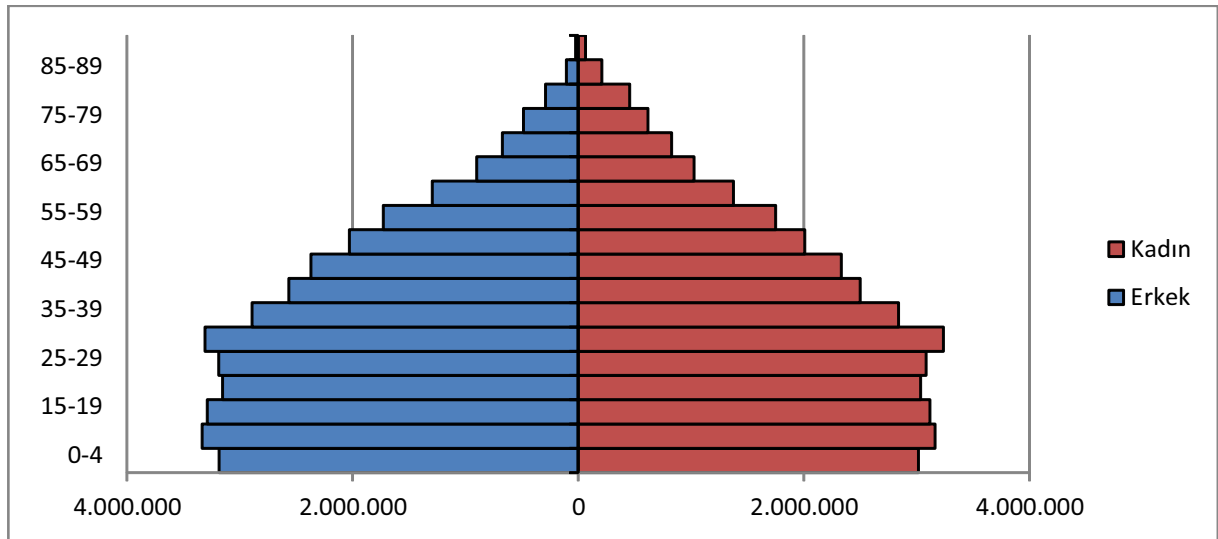
Kütahya'nın nüfusu giderek yaşlanan bir yapıya sahiptir. Grafik 1'deki Kütahya iline ait ve Grafik 2'deki ülke geneline ait nüfus piramitleri incelediğinde, Kütahya'da 20 yaş altı nüfusun payının ülke geneline göre daha düşük olduğu görülmektedir. Buna ek olarak; yaşlı nüfusun da fazla olması doğurgan çağıdaki nüfusun ve doğurgan çağa ulaşacak nüfusun azlığını ortaya koymaktadır. Bu durum, mevcut eğilimlerle Kütahya'nın nüfusteki yaşlanmanın ülke geneline göre daha hızlı olabileceği anlamına gelmektedir. Genç nüfusun işgücü piyasalarındaki önemi göz önüne alındığında nüfusu ilde tutmak veya çevre illerden göç çekmek amacı doğrultusundaki politikalara ihtiyaç duyulmaktadır.

Grafik 1 - Kütahya İli Nüfus Piramidi



Kaynak: TÜİK, Adrese Dayalı Nüfus Kayıt Sistemi (2012)

Grafik 2 - Türkiye Nüfus Piramidi



Kaynak: TÜİK, Adrese Dayalı Nüfus Kayıt Sistemi (2012)

İl nüfusu ülke geneline göre daha yaşlıyken, bazı ilçelerde genç nüfusun eksikliği sorunu daha tehlikeli boyutlardadır. Medyan (ortanca) yaş, nüfusun yaşa göre sıralanması sonucu tam ortada yer alan kişinin yaşını ifade etmektedir. Örneğin; ülke genelindeki medyan yaşın 30,1 olması nüfusun yarısının 30,1 yaşından küçük, yarısının ise 30,1 yaşından büyük olduğunu göstermektedir. Nüfusun yaşlılık düzeyini ortaya koyan bu göstergenin Ege Bölgesi genelinde ve TR33 Bölgesi illerinde, ülke geneline kıyasla yüksek olduğu Tablo 2'den anlaşılmaktadır. Kütahya ise 34,1 ile hem Ege Bölgesi ve TR33 Bölgesi genelinin üzerinde bir değere sahiptir. İlçeler bazında bakıldığında ise merkez ilçedeki 30,7 değerine karşın; özellikle Çavdarhisar, Domaniç, Dumlupınar ve Pazarlar gibi ilçelerde 40'ın üzerine çıkan ortanca yaş değerleri bu ilçelerde beliren genç nüfus eksikliği sorununun göstergesidir. Bu ilçelerin ortak özelliği toplam nüfuslarının diğer ilçelere nazaran düşük oluşudur. Başka bir deyişle bu ilçelerdeki genç nüfus, ekonomik koşulların kısıtlı olması ve yaşam kalitesinin düşüklüğü nedenleriyle hızla göç etmiş ve ilçelerde az sayıda kişiden oluşan yaşlı bir nüfus kalmıştır. Simav ilçesi ise kalabalık olmasına rağmen son yıllarda yaşanan depremler sonrası bu ilçede ortanca yaş 40'a kadar çıkmıştır.

Tablo 2 - Medyan Yaş Değerleri

	Medyan Yaş
Türkiye	30,1
Ege Bölgesi	33,9
TR33 Bölgesi	33,2
Kütahya İl Geneli	34,1
Kütahya Merkez	30,7
Altıntaş	36,5
Aslanapa	39,6
Çavdarhisar	45,2
Domaniç	40,8
Dumlupınar	44,6
Emet	37,7
Gediz	35,8
Hisarcık	35,4
Pazarlar	41,5
Simav	40,0
Şaphane	39,7
Tavşanlı	34,7

Kaynak: TÜİK, Adrese Dayalı Nüfus Kayıt Sistemi (2012), Zafer Kalkınma Ajansı Hesaplamaları

Son beş yıllık dönemde (2008-2012) Merkez, Şaphane ve Tavşanlı dışındaki ilçelerin nüfusu azalmıştır. İl genelinde 7.537 kişilik nüfus artışının sürükleyicisi Merkez ilçe olmuştur. Beş yıllık süre içinde, Merkez ilçe nüfusu 21.123 kişilik artış sağlarken, Tavşanlı ilçesinin nüfusu 1.936 kişi, Şaphane ilçesinin nüfusu ise 19 kişi artmıştır. Miktar yönünden nüfusu en çok azalan ilçe 6.266 kişi ile Simav iken; bu ilçe ile birlikte Altıntaş, Aslanapa, Çavdarhisar, Domaniç, Dumlupınar ve Pazarlar ilçelerinde nüfus oransal olarak hızlı biçimde azalmaktadır. Bu ilçeler genel olarak yaşlı nüfusu fazla ve toplam nüfusu az seviyedeki

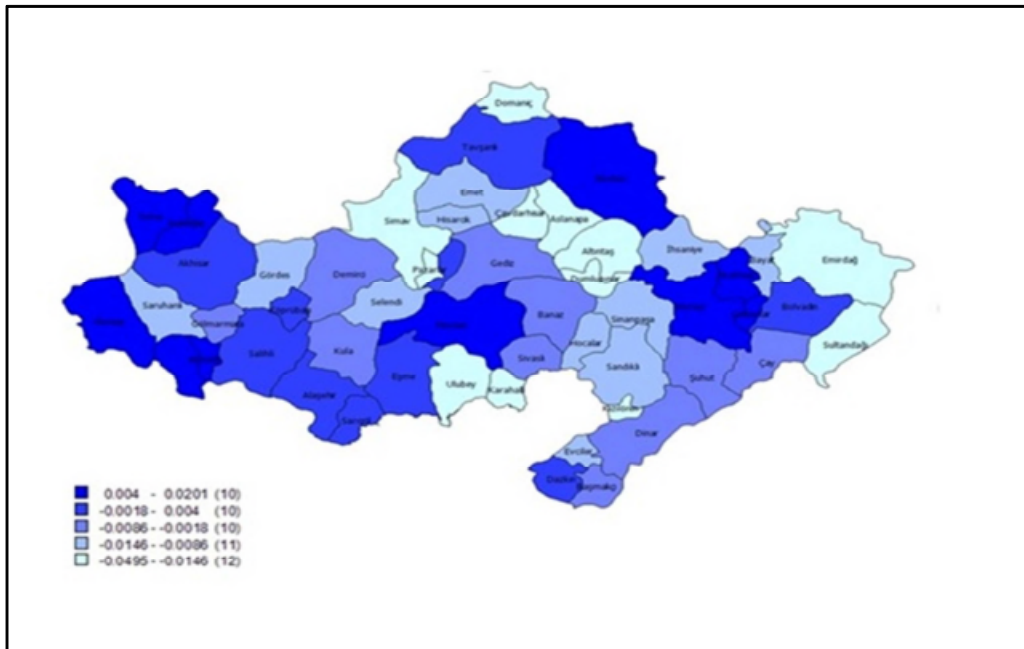
ilçelerdir. İilde 13 ilçenin 10'unda nüfusun azalması, kalan 3 ilçeden sadece Merkez'de nüfusu belirgin biçimde artması il içi gelişmişlik farklılıklarına bağlıdır.

Tablo 3 - Beş Yıllık Nüfus Artış Oranları (2008-2012)

	5 Yıllık Nüfus Artış Oranı (%)
Türkiye	5,5
Ege Bölgesi	0,4
TR33 Bölgesi	1,7
Kütahya İl Geneli	1,3
Merkez	9,3
Altıntaş	-8,8
Aslanapa	-7,8
Çavdarhisar	-10,1
Domanıç	-7,6
Dumlupınar	-7,8
Emet	-6,0
Gediz	-2,0
Hisarcık	-5,8
Pazarlar	-13,2
Simav	-8,6
Şaphane	0,3
Tavşanlı	1,9

Kaynak: TÜİK, Adrese Dayalı Nüfus Kayıt Sistemi, Zafer Kalkınma Ajansı Hesaplamaları

Harita 3 - İlçe Nüfus Artış Oranları



Kaynak: TÜİK, Adrese Dayalı Nüfus Kayıt Sistemi (2012)

Nüfus projeksiyonlarına göre ülke geneli ve çevre illerin nüfusu 2023 yılında artacağı; Kütahya nüfusunun azalacağı öngörülmektedir. TÜİK'in yaptığı nüfus projeksiyonlarına göre; Kütahya nüfusu 2018'de 571.035'e, 2023'te ise 565.664'e düşecektir. Ülke genelinde, 2012-2023 yılları arasında yıllık ortalama nüfus artış hızının % 0,98 olması beklenirken, Eskişehir ve Bilecik dışındaki Kütahya'nın yakın çevresindeki illerde beklenen nüfus artış hızı çok düşük oranlarda seyredecektir. Kütahya, nüfus artış oranı negatif olarak öngörülen 21 ilden biridir. Bu durum, ilin mevcut sosyoekonomik gelişme eğilimlerine müdahale ihtiyacını ortaya koymaktadır. İllere göre nüfus ve nüfus artış oranı öngörülere Tablo 4'te gösterilmektedir.

Tablo 4 - Bölge İllerinin Nüfus Projeksiyonları

	2018 Yılı Öngörülen Nüfus	2023 Yılı Öngörülen Nüfus	Öngörülen Yıllık Ortalama Nüfus Artış Hızı (%o)
Kütahya	571.035	565.664	-1,2
Afyonkarahisar	709.070	706.957	0,4
Bilecik	214.748	222.962	8,0
Eskişehir	857.005	908.347	12,7
Uşak	350.026	353.234	2,9
Türkiye	80.551.266	84.247.088	9,8

Kaynak: TÜİK, Nüfus Projeksiyonları (2012)

İl, 2012 yılı dışında genel olarak net göç verme eğilimindedir. 2008-2011 yılları arasında Kütahya'nın net göç hızı %-0,5'in altında iken, 2012'de Tablo 5'te görüleceği üzere %0,6'nın üzerine çıkmıştır. Bu yönüyle Kütahya 2008 ve 2009'da yakın çevresindeki illere göre nüfusu en hızlı azalan il iken 2010'dan itibaren önemli bir gelişim göstererek 2012'de bağlı olduğu Ege Düzey-1 Bölgesi ile TR33 Düzey-2 Bölgesi genelindeki oranların üzerinde göç çekmiştir. Bu durum, ilde son birkaç yılda potansiyelin açığa çıkmaya başladığının göstergesidir.

Tablo 5 - Yıllara Göre İllerin Net Göç Hızları (Binde)

	2008	2009	2010	2011	2012
Kütahya	-13,34	-5,09	-7,78	-5,49	6,73
Afyonkarahisar	-9,41	-2,89	-9,51	-9,75	3,46
Bilecik	-3,03	0,16	0,83	1,65	11,18
Eskişehir	13,25	12,15	6,41	9,18	8,98
Uşak	-4,65	-2,83	-1,67	-4,36	2,68
TR33 Bölgesi	-4,42	-3,86	-5,06	-4,80	1,81
Ege Bölgesi	3,70	1,74	0,10	0,13	2,60

Kaynak: TÜİK, Adrese Dayalı Nüfus Kayıt Sistemi

Kütahya, son yıllarda sosyoekonomik gelişmişlik açısından gelişme sağlamıştır. Kalkınma Bakanlığı tarafından 2003 ve 2011 yıllarında birbirinden farklı değişkenlerle hazırlanan "İllerin Sosyo-Ekonomik Gelişmişlik Endeksi Sıralaması" çalışmaları incelendiğinde

Harita 5 - İllerin Sosyoekonomik Gelişmişlik Düzeyleri (2003)



Kaynak: Kalkınma Bakanlığı, İllerin ve Bölgelerin Sosyo-Ekonomik Gelişmişlik Endeksi Sıralaması (2011)

Kütahya ile çevresindeki sosyoekonomik gelişmişlik düzeyi düşük illerin, özellikle yaşam kalitesine ilişkin endekslerde sıkıntı yaşadığı görülmektedir. Kalkınma Bakanlığı tarafından 2003 yılında hazırlanan "İllerin Sosyo-Ekonomik Gelişmişlik Endeksi Sıralaması" çalışmasında Kütahya 40., çevre illerden Eskışehir 6., Bilecik 18., Uşak 30., Afyonkarahisar ise 44. sıradadır. İmalat sanayi alt endeksinde Kütahya, Afyonkarahisar ve Bilecik illeri genel endekse göre çok daha üst sıralarda yer almaktadır. Bu illerden Kütahya ve Afyonkarahisar eğitim ve sağlık sektörü endekslerinde ise nispeten daha gerilerde (sırasıyla 41. ve 54. sıralarda) yer alırken çevrede genel sosyoekonomik gelişmişlikte üst sıralarda yer alan Eskışehir ile 2003-2011 yılları arasında hızlı gelişme kaydeden Uşak'ın bu alt endekslerde iyi performanslar sergilediği görülmektedir. Başka bir deyişle yaşam kalitesi, genel sosyoekonomik gelişmişliğin temel unsurlarından biridir. Genel sosyoekonomik endekste ve alt endekslerde Kütahya ve çevre illerin sıraları Tablo 6'da sunulmaktadır.

Tablo 6 - Kütahya ve Çevre İllerin Sosyoekonomik Gelişmişlik Genel ve Alt Endekslerindeki Sıraları (2003)

	Genel Endeks Sırası	İmalat Sanayi Sektörü Alt Endeksi Sırası	Sağlık Sektörü Alt Endeksi Sırası	Eğitim Sektörü Alt Endeksi Sırası
Kütahya	40	31	54	41
Eskışehir	6	16	5	3
Bilecik	18	9	39	13
Uşak	30	29	23	27
Afyonkarahisar	44	26	49	55

Kaynak: Kalkınma Bakanlığı, İllerin Sosyo-Ekonomik Gelişmişlik Endeksi Sıralaması (2003)

Kütahya, genel olarak yakın çevresi ile Batı bölgelerdeki büyük şehirlerden göç almaktadır. İlin 2008-2012 yılları arasında 82.811 kişilik göçün 9.232'si (%11,1'i) Bursa'dan, 8.250'si (%10'u) İstanbul'dan, 7.825'i (%9,4'ü) İzmir'dendir. Tablo 7'de sunulan Kütahya'nın en çok göç aldığı 10 il incelendiğinde, bu illerin ortak özelliğinin Batı'da yer alan, Kütahya'nın yakın çevresinde ve/veya büyük şehirler olmasıdır. İl, kendisine uzak Karadeniz, Doğu ve Güneydoğu Anadolu gibi bölgelerden nispeten daha az göç çekebilmektedir. Bu durum, ilin ekonomik koşullar ve sosyal olanaklar yönünden henüz bir çekim merkezi haline gelemediğinin göstergesidir.

Tablo 7 - İllere Göre Kütahya'nın Aldığı Göç Miktarı (2008-2012)

İl	Miktar	Payı
Bursa	9.232	11,1%
İstanbul	8.250	10,0%
İzmir	7.825	9,4%
Manisa	5.067	6,1%
Eskişehir	4.254	5,1%
Ankara	4.127	5,0%
Uşak	3.441	4,2%
Afyonkarahisar	2.823	3,4%
Antalya	2.748	3,3%
Balıkesir	2.636	3,2%
İlk 10 İl Toplamı	50.403	60,9%
Genel Toplam	82.811	

Kaynak: TÜİK, Adrese Dayalı Nüfus Kayıt Sistemi

İlin yoğun olarak göç verdiği iller ile yoğun olarak göç aldığı iller benzerlik göstermektedir. 2008-2012 yılları arasında Kütahya'ya gelen 82.811 kişiye karşılık, aynı dönemde ilden 97.201 kişi göç etmiştir. İl 5 yıllık süreçte yaklaşık 15 bin net göç vermiştir. Bu duruma en çok etki eden iller sırasıyla İzmir, İstanbul, Antalya, Eskişehir ve Manisa'dır. Kütahya'nın bu illere verdiği göç miktarı ile aldığı göç miktarı arasında 1.500 kişiden fazla bir fark bulunmaktadır. Kütahya'da yaşayan kişilerin önemli bir bölümü ekonomik ya da sosyal nedenlerle söz konusu illere göç ederken; Kütahya bu illerden verdiği kadar göç çekememiştir.

Tablo 8 - İllere Göre Kütahya'nın Verdiği Göç Miktarı (2008-2012)

İl	Miktar	Payı
İzmir	12.899	13,3%
İstanbul	11.585	11,9%
Bursa	9.718	10,0%
Manisa	6.665	6,9%
Eskişehir	5.865	6,0%
Ankara	5.047	5,2%
Uşak	4.376	4,5%
Antalya	4.372	4,5%

Balıkesir	3.252	3,3%
Afyonkarahisar	2.491	2,6%
İlk 10 İl Toplamı	66.270	68,2%
Genel Toplam	97.201	

Kaynak: TÜİK, Adrese Dayalı Nüfus Kayıt Sistemi

Merkez ve Tavşanlı ilçelerinde okuryazar nüfus oranı yüksek iken, söz konusu oran diğer ilçelerin birçoğunda oldukça düşüktür. Ülke genelinde 15 yaş üzeri nüfustaki %92'lik okuryazarlık oranına karşılık Ege Bölgesi'nde %96,2'lik, TR33 Bölgesi'nde ise 95,4'lük okuryazarlık oranı dikkat çekmektedir. TR33 Bölgesi, okuryazar nüfus oranı açısından ülke ortalamasının üzerinde, ancak Ege Bölgesi genelinin altındadır. Kütahya il geneli ise %96,9 okuryazarlık oranı ile Ege Bölgesi'nin bile üzerinde yer almaktadır. 2000 yılı genel seçim sonuçlarına göre okuma yazma oranında (%89) büyük bir artış göze çarpmaktadır. Buna karşın, ildeki okuryazarlık durumu ilçeler bazında incelendiğinde il içi dengesizlik göze çarpmaktadır. Tablo 9'daki bilgilere göre, Merkez ilçe %96,9; Tavşanlı %97,2; Altıntaş ve Emet ilçeleri ise %96,5 gibi yüksek okuryazarlık oranlarına sahipken, söz konusu oran Çavdarhisar'da, %90,5; Şaphane'de %91,9; Pazarlar'da %92,5 ve Dumlupınar'da %92,6 seviyesindedir. Bu durum, il içinde temel eğitimin ve okuryazarlığın dengeli dağılmadığını göstermektedir.

Tablo 9 - 15 Yaş Üzeri Nüfusun Okuma Yazma Durumu

	Okuryazarlık Oranı (%)
Türkiye	92,0
Ege Bölgesi	96,2
TR33 Bölgesi	95,4
Kütahya İl Geneli	96,9
Merkez	96,9
Altıntaş	96,5
Aslanapa	93,9
Çavdarhisar	90,5
Domanıç	95,4
Dumlupınar	92,6
Emet	96,5
Gediz	95,3
Hisarcık	95,3
Pazarlar	92,5
Simav	93,9
Şaphane	91,9
Tavşanlı	97,2

Kaynak: TÜİK, Adrese Dayalı Nüfus Kayıt Sistemi (2012)

İlde okullaşma oranları yüksek iken, eğitime katılımında cinsiyet farklılığı, eğitim seviyesi ilerledikçe ortaya çıkmaktadır. Kütahya'da gerek ilköğretim, gerekse ortaöğretim düzeyindeki net okullaşma oranı ülke ve TR33 Bölgesi genelinin üzerindedir. Buna karşın ortaöğretim düzeyindeki okullaşma oranında ülke genelinde de görülen kadın erkek eşitsizliğinin Kütahya'da da görüldüğü anlaşılmaktadır. Benzer şekilde kırsal nüfusu

diğer illere göre daha yüksek olan Afyonkarahisar'da da aynı durumun görülmesi söz konusu sorunun kırsal kesimlerden kaynaklanmış olabileceğini göstermektedir.

Tablo 10 - Eğitim Seviyelerine ve Cinsiyete Göre Net Okullaşma Oranları (%)

	Afyonkarahisar	Kütahya	Manisa	Uşak	Türkiye
İlköğretim	99,0	99,2	99,2	98,9	97,8
Erkek	99,1	99,2	99,3	98,9	98,8
Kadın	99,0	99,1	99,1	99,0	98,6
Ortaöğretim	63,8	81,8	71,3	75,5	67,4
Erkek	66,6	86,3	71,4	72,0	68,5
Kadın	61,0	77,0	71,1	79,3	66,1

Kaynak: Milli Eğitim İstatistikleri (2011-2012)

İlde ilk ve orta düzey eğitim kurumlarından mezunların oranı fazlayken yükseköğrenim görenlerin oranı ülke geneli ve çevre illere göre azdır. Ülke genelinde okuma yazma bilmeyenlerin oranı %4,9 iken, Kütahya'da bu değer %3,5'tir. Buna karşın, ilde okuma yazma bilen fakat bir okul bitirmeyen, ilköğretim ve ortaöğretim düzeyindeki mezunların payları ülke genelinin üzerindedir. Beşeri sermayenin ölçütlerinden biri sayılabilecek yükseköğrenim mezunları payı ise ülke genelinde %11,4 iken, Kütahya'da %8,5'tir. Kütahya'nın yakın çevresindeki illere bakıldığında, söz konusu oranın Afyonkarahisar'da %8,0; Bilecik'te %10,3; Eskişehir'de %14,7; Uşak'ta ise %9,3'tür.

Tablo 11 - 6 Yaş Üzeri Nüfusun Eğitim Durumu (%)

	Kütahya	Afyonkarahisar	Bilecik	Eskişehir	Uşak	Türkiye
Okuma yazma bilmeyen	3,5	4,5	3,2	2,8	3,8	4,9
Okuma yazma bilen fakat bir okul bitirmeyen	7,5	6,0	3,3	2,8	7,2	6,7
İlkokul/İlköğretim/Ortaokul ve dengi okul mezunu	58,1	62,0	57,2	48,7	59,4	52,5
Lise veya dengi okul mezunu	21,8	18,8	24,9	28,0	19,5	21,4
Yüksekokul/Fakülte/Yüksek lisans/Doktora mezunu	8,5	8,0	10,3	14,7	9,3	11,4
Bilinmeyen	0,5	0,6	1,1	3,1	0,7	3,0

Kaynak: TÜİK, Adrese Dayalı Nüfus Kayıt Sistemi

İlde çok sayıda üniversite öğrencisi bulunmaktadır. TR33 Bölgesi'nde Celal Bayar Üniversitesi (Manisa), Afyon Kocatepe Üniversitesi (Afyonkarahisar), Dumlupınar Üniversitesi (Kütahya) ve Uşak Üniversitesi (Uşak) olmak üzere 4 adet devlet üniversitesi bulunmaktadır. Tablo 12'deki bilgilere göre, bu üniversitelerde 111.226 öğrenci ön lisans ve lisans düzeyinde eğitim almaktadır. Kütahya, diğer TR33 Bölgesi illerinden daha fazla sayıda üniversite öğrencisine sahip il olarak öne çıkmaktadır. İlde üniversite mezunu nüfus oranlarının

düşüklüğü değerlendirildiğinde, ilde öğrenim gören üniversite öğrencilerinin mezun olduktan sonra ilde kalmayı tercih etmedikleri ortaya çıkmaktadır. ÖSYM rakamlarına göre Dumlupınar Üniversitesi'nde 2002'de 23.986 olan öğrenci sayısı 2014 yılında 44.444'e yükselmiştir.

Tablo 12 - Üniversite Öğrenci Sayıları

	Kütahya	Afyonkarahisar	Manisa	Uşak	TR33 Bölgesi	Türkiye
Ön lisans / lisans düzeyinde öğrenci	37.337	32.067	31.345	10.477	111.226	4.112.687

Kaynak: ÖSYM, 2011-2012 Öğretim Yılı Yükseköğretim İstatistikleri

İldeki bebek ölüm hızı, son yıllarda hızla azalmasına karşın ülke ortalamasının biraz üzerindedir. 2009 yılında, % 1,9 ile gerek çevre illerden, gerekse ülke ve TR33 Bölgesi genelinden yüksek bebek ölüm hızına sahip Kütahya'da son yıllardaki gelişmelerle bu oranın hızla düştüğü görülmektedir. Bu olumlu gelişime rağmen, Kütahya'daki bebek ölüm hızının halen ülke geneli ile sosyoekonomik gelişmişlik düzeyinin daha yüksek olduğu Eskişehir ilinin üzerinde olduğu görülmektedir. 2015 yılına gelindiğinde ise Kütahya Valiliği İl Planlama ve Koordinasyon Müdürlüğü tarafından 2015 yılında hazırlanan rapor doğrultusunda, bebek ölüm hızının % 0,559'a düştüğü görülmektedir.

Tablo 13 - Bebek Ölüm Hızları (Binde)

Yıl	Kütahya	Afyonkarahisar	Bilecik	Eskişehir	Uşak	TR33 Bölgesi	Türkiye
2009	18,5	15,1	10,4	16,0	15,5	16,1	13,8
2010	17,6	11,5	7,5	9,3	11,8	13,3	12,0
2011	12,2	12,2	10,0	8,1	12,7	11,7	11,7
2012	12,6	14,6	9,8	10,2	15,0	13,4	11,6

Kaynak: TÜİK, Doğum İstatistikleri ve Ölüm İstatistikleri (2009-2012)

İl, sağlık göstergeleri yönünden ülke geneli ve genel olarak çevre illerin gerisindedir. Kütahya'da yüz bin kişiye düşen yatak sayısı 301 ile ülke genelinin üzerinde olmasına karşın sağlık alanında insan kaynaklarının zayıf olduğu anlaşılmaktadır. Yüz bin kişiye düşen uzman hekim sayısı ülke genelinde 88 iken, Kütahya'da 62'dir. Ayrıca yüz bin kişiye düşen toplam hekim sayısı ülke genelinde 169 iken, Kütahya'da 120'dir. İl nüfusa göre uzman hekim sayısı yönünden çevresindeki illerden Bilecik'e göre daha iyi durumda olup, toplam hekim sayısı yönünden tüm çevre illerin gerisindedir. İlde çalışan uzman hekim sayısının tarihsel seyri incelendiğinde, Kütahya İl Planlama ve Koordinasyon Müdürlüğü rakamlarına göre 2002 yılından 2014'e kadar yaklaşık 2,5 kat artarak 387'ye ulaşmıştır. Bu durum, uzman hekim kapasitesinin son yıllarda hızlı bir artış gösterdiğini ancak yine de istenilen seviyeye ulaşamadığını göstermektedir.

Tablo 14 - Sağlık Göstergeleri

	Kütahya	Afyonkarahisar	Bilecik	Eskişehir	Uşak	Türkiye
Yüz Bin Kişiyeye Düşen Uzman Hekim	62	63	58	104	63	88
Yüz Bin Kişiyeye Düşen Toplam Hekim	120	143	123	197	122	169
Yüz Bin Kişiyeye Düşen Sağlık Personeli	599	607	593	824	733	616
Yüz Bin Kişiyeye Düşen Toplam Hastane Yatak Sayısı	301	274	145	420	288	252

Kaynak: TÜİK, Bölgesel İstatistikler, Sağlık (2011); TÜİK, Adrese Dayalı Nüfus Kayıt Sistemi (2011)

İldeki yaş bağımlılık oranı ülke ortalamasının üzerinde ve çevre illere yakın konumdadır. Bunun temel nedeni, Bölgeden ağırlıklı olarak aktif yaş grubu olarak tanımlanan 20-24 yaş grubundaki insanların göç etmesidir. Yaş bağımlılık oranı, 0-14 yaş arası ile 65 ve üzeri yaştaki nüfusun çalışma çağı (15-64 yaş arası) nüfusuna oranıdır. 0-24 yaş grubundaki insanların göç etmesi, ilde işgücü kaybına sebep olmaktadır. İş gücünün azalması da çalışan her bireye düşen bağımlı insan sayısını arttırmaktadır. Kütahya'da söz konusu oranın ülke genelinin üzerinde olmasına rağmen TR33 Bölgesi'nin ve Eskişehir dışındaki çevre illerin altında yer alması, çalışanlara bağımlı olan nüfusun nispeten daha az olduğunu göstermektedir.

Tablo 15 - Yaş Bağımlılık Oranları (%)

	Kütahya	Afyonkarahisar	Bilecik	Eskişehir	Uşak	Türkiye
Yaş Bağımlılık Oranı	42,3	50,0	42,9	39,1	45,2	48,0

Kaynak: TÜİK, Adrese Dayalı Nüfus Kayıt Sistemi (2012); Zafer Kalkınma Ajansı Hesaplamaları

İlde işgücüne katılım oranı ülke genelinin ve çevre illerin bir kısmının gerisindedir. Söz konusu oran ülke genelinde %47,5 iken, Kütahya'da %45,6'dır. Bu durum, Kütahya'da çeşitli nedenlerle işgücüne dâhil olmayan nüfusun payının ülke geneline göre daha fazla olduğunu göstermektedir. Bu nedenle ildeki aktif yaş grubundaki nüfusun işgücüne katılmalarına yönelik teşvik politikalarının oluşturulması gerekmektedir.

Tablo 16 - İşgücüne Katılım Oranları (%)

	Kütahya	Afyonkarahisar	Bilecik	Eskişehir	Uşak	Türkiye
İşgücüne Katılım Oranı	45,6	47,1	46,7	41,8	53,6	47,5

Kaynak: TÜİK, Nüfus ve Konut Araştırması (2011)

İldeki işsizlik oranı düşük seviyededir. Kütahya'daki istihdam oranı %43'lük değeriyle ülke geneli ile birçok çevre ilinkine yakın düzeydedir. İldeki işsizlik seviyesinin ise düşük seviyelerde olduğu görülmektedir. Bu durum, genç nüfusun çeşitli nedenlerle göç etmesi ve ildeki işgücünün azalması ile de ilişkilidir.

Tablo 17 - İşgücü Göstergeleri

	15 ve daha yukarı yaştaki nüfus (Bin Kişi)	İşgücü (Bin Kişi)	İstihdam (Bin Kişi)	İşsiz (Bin Kişi)	İstihdam Oranı (%)	İşsizlik Oranı (%)
Kütahya	453	207	195	12	43,0	5,9
Afyonkarahisar	530	250	237	13	44,7	5,1
Bilecik	163	76	72	4	44,2	5,3
Eskişehir	634	265	247	18	39,0	6,6
Uşak	269	144	132	12	49,1	8,4
Türkiye	55.639	26.420	24.320	2.100	43,7	7,9

Kaynak: TÜİK, Nüfus ve Konut Araştırması (2011)

İl genelinde istihdam edilenlerin büyük bir kısmı tarım sektöründe çalışmaktadır. Kütahya'nın yakın komşularından Afyonkarahisar ve Uşak'ta da benzer durumun olması büyük ölçüde Gediz Havzası'yla ilişkilidir. Buna karşın ülke genelinde %50 civarında olan ve sosyoekonomik gelişmişlik düzeyi yüksek Eskişehir'de %50'leri aşan hizmet sektörü istihdamının %35,3'te kalması, Kütahya'da hizmet sektörünün geliştirilmesine duyulan ihtiyacı göstermektedir.

Tablo 18 - İstihdamın Sektörel Dağılımı (%)

	Tarım	Sanayi	Hizmet
Kütahya	39,0	25,7	35,3
Afyonkarahisar	40,4	22,5	37,1
Bilecik	21,3	37,1	41,7
Eskişehir	15,5	32,4	52,1
Uşak	39,5	26,4	34,1
Türkiye	22,7	27,2	50,1

Kaynak: TÜİK, Nüfus ve Konut Araştırması (2011)

Kütahya'da gelişen ve olgun düzeyde kümelenme tespit edilen gıda ve taş ve toprağa dayalı sanayiler sektörlerinde çevre illerde de küme potansiyeli tespit edilmiştir. SGK İstatistik Yıllıkları 2011 yılı verilerine göre; yapılan kümelenme analizinin üç değişkeni bulunmaktadır. Yoğunluk değişkeninde 1'in, büyüklük değişkeninde %1,23'ün (1/81 [il sayısı]), başatlık değişkeninde ise %4,17'nin (1/24 [sektör sayısı]) kullanıldığı analizde 3 yıldız alan olgun ve 2 yıldız alan gelişen kümeler Tablo 19'da listelenmektedir. Kütahya'da dâhil olmak üzere çevre illerin Diğer metalik olmayan mineral ürünlerin imalatı (Taş ve toprağa dayalı sanayiler) ile Gıda ürünlerinin imalatı olduğu görülmektedir. Bu durum, söz konusu sektörlerde ortak kümelenme çalışmalarının faydalı olacağını

göstermektedir. İlin, Bilecik ve Eskişehir ile arasındaki seramik kümesi bu alandaki çalışmalara güzel bir örnektir.

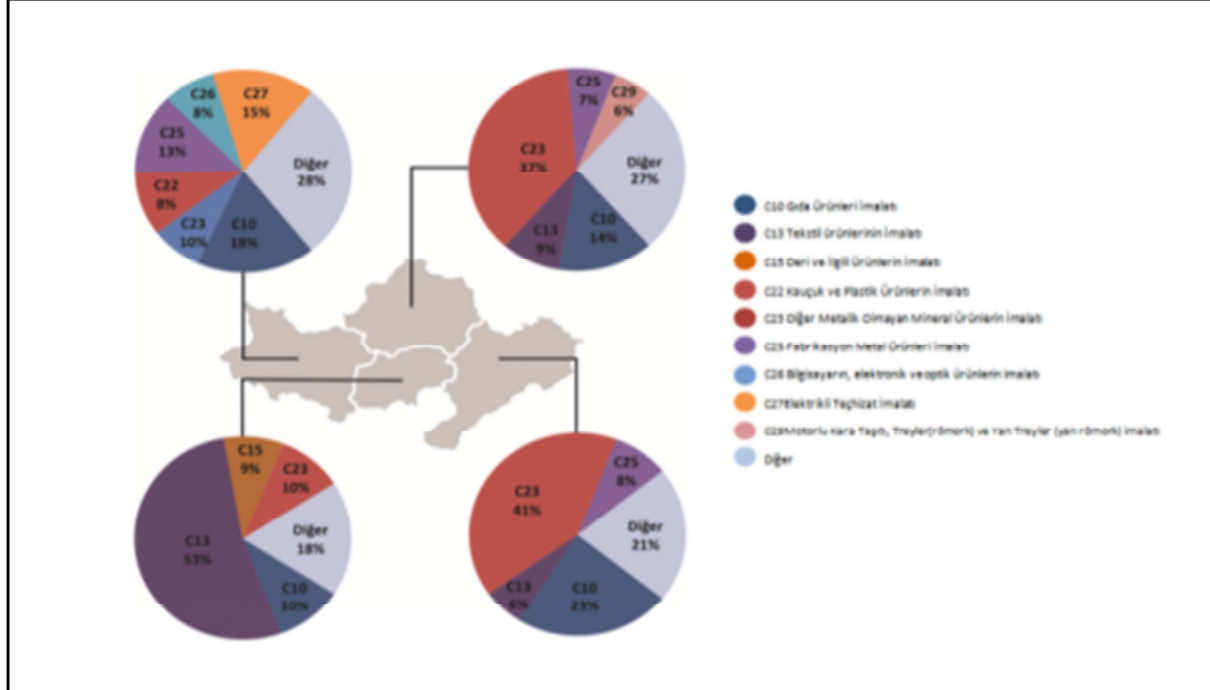
Tablo 19- 3-Yıldız Analizi Sonucu Tespit Edilen Olgun ve Gelişen Sektörler

Sektör Kodu (NACE Rev.2)	Sektör Adı	Kütahya	Afyonkarahisar	Bilecik	Eskişehir	Uşak
10	Gıda ürünlerinin imalatı	G	G		O	
11	İçeceklerin imalatı		G			
13	Tekstil ürünlerinin imalatı					O
15	Deri ve ilgili ürünlerin imalatı					O
16	Ağaç, ağaç ürünleri ve mantar ürünleri imalatı (mobilya hariç); saz, saman ve benzeri malzemelerden örülerek yapılan eşyaların imalatı					
17	Kâğıt ve kâğıt ürünlerinin imalatı				G	
22	Kauçuk ve plastik ürünlerin imalatı					
23	Diğer metalik olmayan mineral ürünlerin imalatı	O	O	O	O	G
24	Ana metal sanayii			G		
25	Fabrikasyon metal ürünleri imalatı (makine ve teçhizat hariç)			G	O	
26	Bilgisayarların, elektronik ve optik ürünlerin imalatı					
27	Elektrikli teçhizat imalatı				O	
28	Başka yerde sınıflandırılmamış makine ve ekipman imalatı					
29	Motorlu kara taşıtı, treyler (römork) ve yarı treyler (yarı römork) imalatı				O	
30	Diğer ulaşım araçlarının imalatı				O	
33	Makine ve ekipmanların kurulumu ve onarımı					

Kaynak: SGK İstatistik Yıllığı (2011), Zafer Kalkınma Ajansı Hesaplamaları

Kütahya'nın sanayi içindeki sektörel dağılımı TR33 Bölgesi illerinde Afyonkarahisar'a daha çok benzemektedir. SGK 2012 yılı verilerine göre; Kütahya'da en çok kişinin istihdam edildiği sektör 8.081 kişiyle, Afyonkarahisar'da da öne çıkan diğer metalik olmayan mineral ürünlerin imalatıdır. İldeki sanayi istihdamının %37'sini oluşturan bu sektörün ardından gıda ve tekstil sektörleri istihdam yönünden öne çıkmaktadır. İller bazında sanayi istihdamının dağılımı Grafik 3'te gösterilmektedir.

Grafik 3 - İller Bazında Sanayi İstihdamının Dağılımı



Kaynak: SGK (2013)

Kütahya'da orta-yüksek teknoloji sektörlerde çalışanların payı ülke genelinde yakın seviyedeyken, İldeki sanayi istihdamının orta-düşük teknoloji sektörlerde yoğunlaştığı görülmektedir. Kütahya sanayisinde, ülke geneli ve yakın çevresindeki illerin tamamında olduğu gibi yüksek teknoloji sektörlerine geçişte sıkıntı yaşanmaktadır. Tablo 20'de görüleceği üzere ülke genelinde %1,4 olan yüksek teknoloji sektörlerin istihdamdaki payı Kütahya'da %0,3'tür. Buna karşın, ilde orta-yüksek teknoloji sektörlerin payı %14,4'tür. Kütahya, bu oranla çevresindeki illerden sadece Eskişehir'in gerisindedir. Bu duruma sebep olan alt sektörlerin başında otomotiv yan sanayi olarak da bilinen motorlu kara taşıtı ve römork imalatı gelmektedir. Ayrıca Kütahya'nın, düşük teknoloji sektörlerde yoğunlaşan ülke genelinin aksine orta-düşük teknoloji sektörlerde yoğunlaşmış olması yüksek ve orta-yüksek teknoloji sektörlerine geçiş potansiyeli olduğunu göstermektedir.

Tablo 20 - İmalat Sektörü İstihdamının Teknoloji Düzeyine Dağılımı (%)

	Kütahya	Afyonkarahisar	Bilecik	Eskişehir	Uşak	Türkiye
Yüksek Teknolojili	0,3	0,1	0,0	0,4	0,2	1,4
Orta-Yüksek Teknolojili	14,4	5,7	4,7	26,2	2,7	14,9
Orta-Düşük Teknolojili	51,6	54,9	76,1	41,7	16,0	31,8
Düşük Teknolojili	33,7	39,3	19,2	31,8	81,1	51,9

Kaynak: SGK İstatistik Yıllığı (2012), Zafer Kalkınma Ajansı Hesaplamaları

İlde hizmetler sektörünün niteliği (bilgi yoğunluğu) ülke genelinin gerisindedir. Eurostat, NACE Rev.2 sınıflamasına göre hizmet sektörlerinin bilgi yoğunluklarını sınıflamasını belirlemiştir. Bu sınıflamaya göre ülke genelinde bilgi yoğunluğu yüksek sektörlerin hizmet sektörü istihdamındaki payı %31,9 iken; Kütahya’da bu oran %24,4’tür. Kütahya bu oranla yakın çevresindeki illerin gerisindedir. Bilgi yoğun sektörlerin arasındaki yüksek teknoloji bilginin yoğun sektörlerin oranı ise ülke genelinde %2,4 iken, Kütahya %1,9 ile yakın çevresinden Afyonkarahisar ve Uşak’ı geride bırakmıştır. Bunun yanı sıra bilgi yoğunluğu yüksek pazara yönelik ve finansal hizmet sektörlerindeki istihdamın payının düşük olduğu görülmektedir. Bu durum, hizmetler sektöründe yaratılan katma değeri olumsuz etkilemektedir.

Tablo 21 - Hizmet Sektörünün Bilgi Yoğunluğu (%)

Hizmet Türü	Kütahya	Afyonkarahisar	Bilecik	Eskişehir	Uşak	Türkiye
Bilgi Yoğunluğu Yüksek	24,4	25,5	30,4	37,3	28,8	31,9
Pazara Yönelik	7,9	7,1	9,6	15,7	10,7	13,0
Yüksek Teknolojili	1,9	1,1	2,4	3,7	1,4	2,4
Finansal	1,3	1,4	1,7	1,4	1,7	2,4
Diğer	13,3	15,9	16,7	16,5	15,0	14,1
Bilgi Yoğunluğu Düşük	75,6	74,5	69,6	62,7	71,2	68,1
Pazara Yönelik	68,5	72,0	67,9	52,4	67,3	62,0
Diğer	7,1	2,5	1,7	10,3	3,9	6,1

Kaynak: SGK İstatistik Yıllığı 2011, Zafer Kalkınma Ajansı Hesaplamaları

İl, bitkisel üretim yönünden orta sıralardadır. Kütahya yıllık yaklaşık 800 milyon TL’lik üretimiyle ülke genelindeki bitkisel üretimin yaklaşık %1’ini gerçekleştirmektedir. İlin bitkisel üretimi çevresindeki illerden Bilecik ve Uşak’ın üzerinde olmasına rağmen, yeterli üretim değerine sahip olamadığı görülmektedir. İl genelinde 76 bin kişinin tarım sektöründe çalışmasına rağmen ilin bitkisel üretim değerinin, tarım sektöründe 38 bin kişinin istihdam edildiği Eskişehir’in bitkisel üretim değerinin gerisinde kalması bu durumun en önemli göstergesidir. Bu nedenle ilde bitkisel üretim veriminin artırılmasına yönelik politikaların geliştirilmesine ihtiyaç duyulmaktadır.

Tablo 22 - İllerin Bitkisel Üretim Değerleri ve Türkiye Genelindeki Payları

	Bitkisel Üretim (1.000 TL)	Payı (%)	Sırası
Kütahya	772.101	0,9	39
Afyonkarahisar	1.365.832	1,5	19
Bilecik	485.689	0,5	52
Eskişehir	947.641	1,1	34
Uşak	532.102	0,6	48

Kaynak: TÜİK, Seçilmiş Göstergelerle Türkiye, İl Yayınları (2011)

İlde besi hayvancılığı bitkisel üretime göre daha gelişmiştir. Kütahya canlı hayvanlar değeri açısından ülke genelinin %1,31’ine sahipken, yakın çevresindeki illerden sadece

Afyonkarahisar'ın gerisinde kalmıştır. Hayvansal üretim değerlerine bakıldığında ise Kütahya'nın benzer şekilde yakın çevresindeki Bilecik, Eskişehir ve Uşak gibi illeri geride bıraktığı görülmektedir. Bu durum ilde, bitkisel üretim ile et üretiminden çok süt ve süt ürünleri üretiminin gelişmesiyle ilişkilidir. Söz konusu gelişim 2002 yılı TÜİK verilerinin Tablo 23 ve Tablo 24 verileriyle karşılaştırmasında da görülmektedir. 2002 yılında yaklaşık 150 Milyon TL olan canlı hayvan değeri 790 Milyon civarına; yine 2002 yılında 77 Milyon TL olan hayvansal üretim değeri 160 Milyon TL civarına yükselmiş ve büyük bir gelişim göstermiştir.

Tablo 23 - İllerin Canlı Hayvanlar Değerleri ve Türkiye Genelindeki Payları

	Canlı Hayvanlar Değerleri (1.000 TL)	Payı (%)	Sırası
Kütahya	787.852	1,31	31
Afyonkarahisar	1.372.260	2,28	6
Bilecik	204.542	0,34	77
Eskişehir	707.956	1,18	34
Uşak	694.715	1,16	37

Kaynak: TÜİK, Seçilmiş Göstergelerle Türkiye, İl Yayınları (2011)

Tablo 24 - İllerin Hayvansal Üretim Değerleri ve Türkiye Genelindeki Payları

	Hayvansal Üretim Değerleri (1.000 TL)	Payı (%)	Sırası
Kütahya	162.494	0,38	39
Afyonkarahisar	283.668	0,67	15
Bilecik	42.365	0,10	77
Eskişehir	146.744	0,34	45
Uşak	124.900	0,29	50

Kaynak: TÜİK, Seçilmiş Göstergelerle Türkiye, İl Yayınları (2011)

İlde ekilen tarım alanlarının oranı fazlayken, sebze alanlarının oranı düşüktür. Ülke genelinde %19,6 oranındaki nadas alanları oranının, Bilecik ve Eskişehir gibi tarım istihdam oranı düşük illerde daha yüksek olduğu görülürken, bu alanların Kütahya'daki oranı %13,6 gibi düşük bir seviyededir. Bu durum, il genelinde toprağın yoğun olarak ekilip biçildiğini ve fazla nadasa bırakılmadığını göstermektedir. Bunun nedeni İlde, orman ve dağ gibi coğrafi kısıtlar nedeniyle tarıma elverişli arazilerin azlığıdır. Kütahya'da özellikle orman alanlarına bağlı olarak tarım alanlarının sınırlı olduğu anlaşılmaktadır. Ülke genelinde %3,9'luk tarım alanını kaplayan sebze bahçelerinde ise Kütahya'nın %2,4'lük bir değere sahip olduğu görülmektedir. İlde, özellikle iklim koşullarına bağlı nedenlerle sınırlı alanlarda yapılan sebze üretimi, katma değer artırılması için önemlidir.

Tablo 25 - Tarım Alanlarının Kullanımına Göre Dağılımı

	İşlenen Tarım Alanı (Ha)	Ekilen (%)	Nadas (%)	Sebze Bahçeleri Alanı (%)
Kütahya	310.750	84,0	13,6	2,4

Afyonkarahisar	455.416	83,6	14,6	1,8
Bilecik	73.750	69,6	19,8	10,6
Eskişehir	486.247	68,1	29,9	2,0
Uşak	217.502	96,6	0,3	3,1
Türkiye	20.538.928	76,5	19,6	3,9

Kaynak: TÜİK, Seçilmiş Göstergelerle Türkiye, İl Yayınları (2011)

İlde uzun ömürlü bitkilerin kapladığı alanlarda diğer meyveler, içecek ve baharat bitkileri alanı öne çıkmaktadır. Söz konusu türdeki alanların payı ülke genelinde %58,9 iken, Kütahya'da %84,3'tür. Kütahya, bu yönden yakın çevresindeki Afyonkarahisar dışındaki illerin önündedir. Ayrıca özellikle Gediz, Pazarlar, Simav, Şaphane gibi ilçelerin etkisiyle bağ alanlarının payı ülke genelindekinin biraz üzerindedir.

Tablo 26 - Uzun Ömürlü Bitkiler Alanlarının Türlerine Göre Dağılımı

	Toplam Uzun Ömürlü Bitkiler Alanı (Ha)	Diğer Meyveler, İçecek ve Baharat Bitkileri Alanı (%)	Bağ Alanı (%)	Zeytin Ağaçlarının Kapladığı Alan (%)
Kütahya	8.571	84,3	15,7	0,0
Afyonkarahisar	17.882	91,6	8,4	0,0
Bilecik	11.145	73,0	13,2	13,8
Eskişehir	3.907	68,8	27,4	3,8
Uşak	8.075	41,3	58,5	0,2
Türkiye	3.091.136	58,9	15,3	25,8

Kaynak: TÜİK, Seçilmiş Göstergelerle Türkiye, İl Yayınları (2011)

İlde organik üretim gelişmemiştir. Ülke genelinde organik üretim yapan 42.097 çiftçinin 50'si (%0,12'si) Kütahya'dadır. İlin tarım alanındaki yoğun istihdamı ve üretimi göz önüne alındığında, organik tarımda beklenen düzeye erişemediği görülmektedir. Tablo 27'deki bilgilere göre ülkedeki organik üretim alanlarının %0,01'ine sahip durumdaki Kütahya'nın üretimdeki payının %0,05 seviyesinde olması, İlde organik üretimin ülke geneline göre daha verimli yapıldığının göstergesidir. Buna karşın, organik üretimin gelişmemesi nedeniyle Kütahya, organik üretim yapmayan Uşak hariç tutulduğunda çevre illerden daha az organik üretim yapmaktadır.

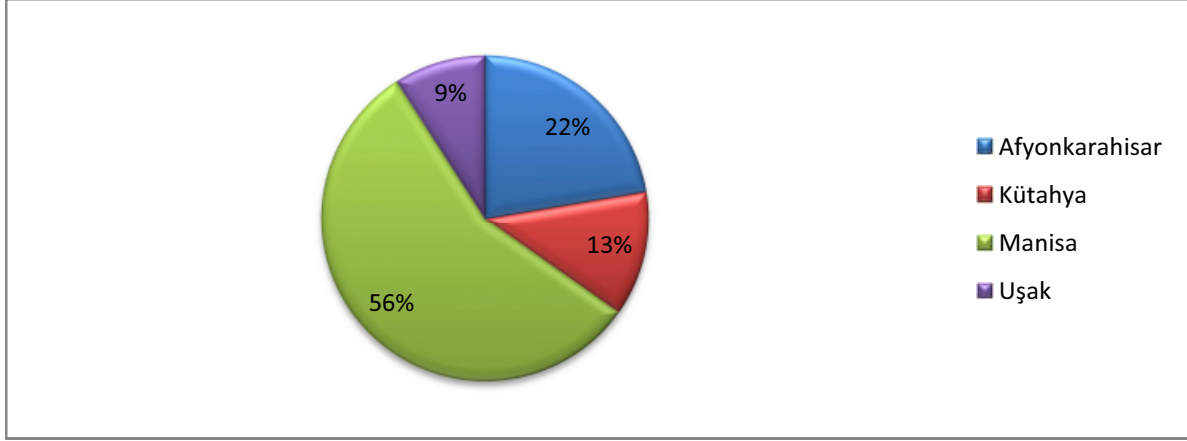
Tablo 27 - Organik Üretim

	Çiftçi Sayısı	Üretim Alanı (Hektar)	Üretim (Ton)
Kütahya	50 (%0,12)	63 (%0,01)	623 (%0,05)
Afyonkarahisar	446 (%1,06)	1.469 (%0,29)	4.046 (%0,30)
Bilecik	40 (%0,10)	57 (%0,01)	758 (%0,06)
Eskişehir	15 (%0,04)	267 (%0,05)	3.573 (%0,27)
Uşak	-	-	-
Türkiye	42.097	510.033	1.343.737

Kaynak: TÜİK, Seçilmiş Göstergelerle Türkiye, İl Yayınları (2011)

Kütahya, tarımsal üretim yönünden TR33 Bölgesi içinde Manisa ve Afyonkarahisar'ın ardından üçüncü sırada yer almaktadır. TR33 Bölgesi'ndeki bitkisel üretim değeri 6.434.982.210 TL'dir. Söz konusu değerde en büyük pay Manisa'nın olmuştur. Grafik 4'te illerin bitkisel üretimdeki payı gösterilmiştir. Bitkisel üretim miktarı yönünden Bölgede öne çıkan Manisa'nın 128 bitkisel üründen 112'sini üreterek ürün çeşitliliğinde de önde olduğu görülmektedir. Kütahya 102, Afyonkarahisar 101, Uşak ise 99 çeşit ürün üretmektedir. 2009 yılı hayvansal üretim değerleri ile 2011 yılı tarımsal fiyat istatistikleri kullanılarak elde edilen hayvansal ürünler değerlerine göre; Bölgedeki hayvansal üretim değeri 2.568.039.188 TL iken; söz konusu değer Manisa'da 1.235.734.819 TL (%48,1)'dir. Hayvansal ürünlerin üretim değerinin Afyonkarahisar'da 903.158.905 TL (%35,2), Kütahya'da 903.158.905 TL (%9,9), Uşak'ta ise 173.650.240 TL (%6,8) olduğu görülmektedir.

Grafik 4 - Bölgedeki İllerin Bitkisel Üretimdeki Payı



Kaynak: TÜİK, Bitkisel Üretim İstatistikleri (2011); TÜİK, Çiftçinin Eline Geçen Fiyatlar; Zafer Kalkınma Ajansı Hesaplamaları¹

İldeki ihracat, hızlı biçimde artmasına rağmen yakın çevre illerini yakalayamamıştır. 2004-2012 yılları arasında ildeki ihracat artış oranı ülke geneline yakın seviyedeysen, 2012 ihracatının yakın çevresindeki illerden sadece Bilecik'in önünde yer aldığı görülmektedir. Aynı dönem içerisinde Afyonkarahisar ve Uşak illerinin ihracatı daha hızlı şekilde artarken, Kütahya'ya nüfus ve ticaret yapısı yönünden benzer olan Afyonkarahisar'daki ihracatın Kütahya'dakinden daha hızlı artmış olması Kütahya ihracatının da daha hızlı geliştirilebileceğinin göstergesidir.

Tablo 28 - İllerin İhracat Değerleri

	İhracat (2004, Dolar)	İhracat (2012, Dolar)	2004-2012 Artış Oranı (%)
Kütahya	71.774.225	154.048.000	115
Afyonkarahisar	92.737.585	308.648.000	233
Bilecik	59.735.677	63.911.457	7

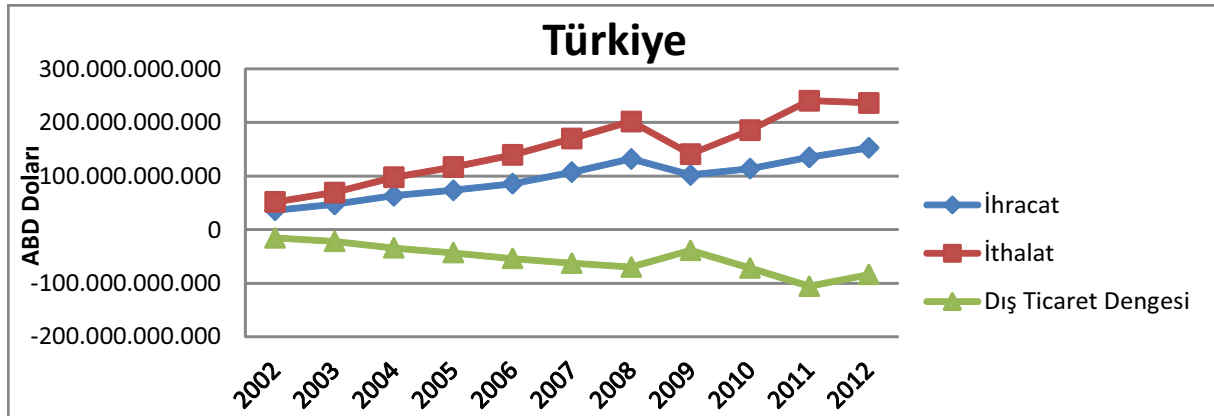
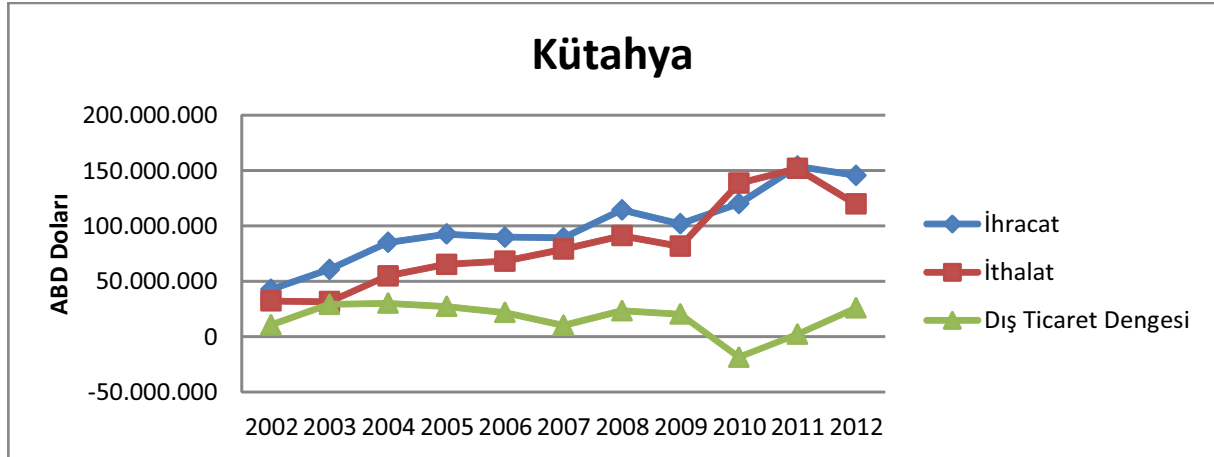
¹ Kurutulan ürünlerin fiyat değerleri İl Gıda, Tarım ve Hayvancılık Müdürlüğünden temin edilerek, ilde fiyatı oluşmayan ürünlerin fiyat değerleri ise en yakın ildeki fiyat kullanılarak oluşturulmuştur.

Eskişehir	409.529.238	831.362.978	103
Uşak	68.456.481	181.053.000	164
Türkiye	63.798.811.561	137.709.928.700	116

Kaynak: TİM, İhracat Rakamları

Ülke genelindeki gibi Kütahya'nın da dış ticareti geliştikçe, dış ticaret açığı artmaktadır. Ülke genelinde 2008 yılında dış ticaret hacmi (ihracat ve ithalatın toplamı) artarken dış ticaret açığının (ihracat ile ithalatın farkı) arttığı görülmektedir. Küresel mali krizin etkileriyle 2009'da ani biçimde azalan dış ticaretin etkisiyle ise dış ticaret açığında düşüş görülmüş, sonraki yıllarda ise krizin etkisi giderilerek eski eğilim yakalanmıştır. Bu kapsamda, ihracatın ithalata bağımlılığının olduğu anlaşılmaktadır. Söz konusu bağımlılığın Kütahya'da daha gecikmeli ve uzun süreli etkilerinin olduğu görülmektedir. İlde dış ticaret hacmi 2009'dan itibaren artarken, 2010 ve 2011 yıllarında dış ticaret açığı verirken, 2012 yılı itibariyle dış ticaret hacmindeki artış eğilimini henüz yakalayamamıştır.

Grafik 5 - Kütahya ve Ülke Genelinde İhracat ve İthalat Eğilimleri (2002-2012)

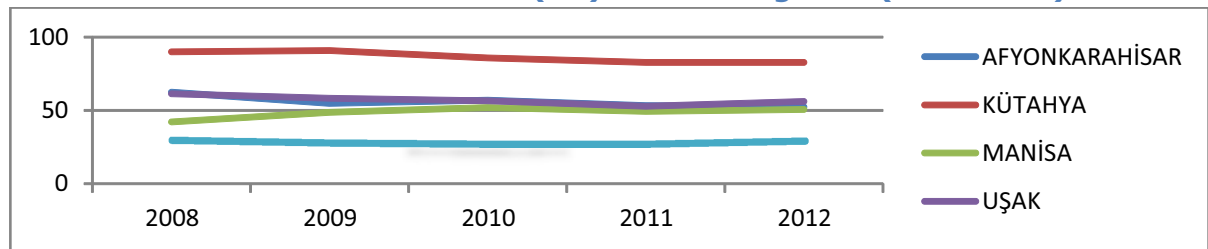


Kaynak: TÜİK, Dış Ticaret İstatistikleri

İlde sınırlı sayıda üründe ihracat yapılmaktadır. Uyumlaştırılmış Mal Tanım ve Kod Sistemi (HS) 1996 sınıflamasına göre; 2010 yılında 4 basamaklı ticaret yapılan 1.240 ürün grubundan Manisa'nın 435 tanesinde, Afyonkarahisar'ın 216 tanesinde, Uşak'ın 170 tanesinde, Kütahya'nın ise 151 tanesinde ihracat yaptığı görülmektedir.² İllerin söz konusu ürün gruplarının hangilerinde rekabetçi olarak ihracat yaptığı bulunması amacıyla Balassa Endeksi olarak da ifade edilen Revealed Comparative Advantage (RCA) değişkeni kullanılmaktadır. Söz konusu RCA değerinin iller bazında 1'den büyük olduğu ürün grupları tespit edilerek; Uşak'ın 73, Manisa'nın 72, Afyonkarahisar'ın 46, Kütahya'nın ise 41 ürün grubunda rekabetçi olarak ihracat yaptığı saptanmıştır.³ Bu durum Kütahya ihracatının çeşitliliği ve rekabet gücünün artırılmasına duyulan ihtiyacı göstermektedir.

İlde ihracatın sektörel çeşitliliği ülke genelinin gerisindedir. İhracat yapılan sektörlerdeki çeşitliliğin hesaplanması için Gini-Hirschman (GH) Endeksi kullanılmaktadır. İhracat yapılan sektörlerin dengeli dağılımı durumunda endeks, sıfıra yakın değer alırken; ihracatın belirli sektörlerde yoğunlaşması durumunda endeks, 100'e yakın değer almaktadır. Türkiye geneli ve TR33 Bölgesi illerinin Tüm Ekonomik Faaliyetlerin Uluslararası Standart Sanayi Sınıflamasına (ISIC Rev.4) göre ihracat yaptıkları 88 sektördeki verileri kullanılarak hesaplanan GH Endeksi değerleri Grafik 6'da sunulmaktadır. Ülke genelinde 30 civarında olan endeks değeri Afyonkarahisar, Manisa ve Uşak illerinde 50-60 düzeylerinde iken; Kütahya'da ise 80'in üzerindedir. Buna karşın Kütahya'da endeks değeri (sektörel çeşitsizlik) giderek azalmaktadır. Bu da Kütahya'nın ihracatta artık daha fazla çeşitte mal ihraç ettiği anlamına gelmektedir.

Grafik 6 - Ülke Geneli ve TR33 Bölgesi İllerinde İhracattaki Sektörel Gini-Hirschman (GH) Endeksi Değerleri (2008-2012)



Kaynak: TÜİK, Zafer Kalkınma Ajansı Hesaplamaları

İldeki ihracatta ülke genelindekine benzer olmayan sektörler yoğunken, taş ve toprağa dayalı sanayilerdeki ihracat öne çıkmaktadır. Ülke geneli ile Kütahya ilinin 2012 yılında ISIC Rev. 4 sınıflamasına göre en çok ihracat yaptıkları 3 sektör ve ihracat miktarları Tablo 29'da sunulmaktadır. İlk 3 sırada yer alan sektörlerin ülke geneli ile Kütahya ilinden birbirinden tamamen farklı olması sektörel yapıdaki farklılığı göstermektedir. Ayrıca,

² TÜİK (2012)

³ TR33 Bölgesinin Üretim Yapısının ve Düzeyinin Tespiti ve Analiz Edilmesi (2013), Zafer Kalkınma Ajansı

ülke genelinde ilk 3 sektörün ihracattaki payı %39,5 iken, Kütahya'da cam, porselen ve seramik gibi ürünleri içeren diğer metalik olmayan mineral ürünlerin imalatı sektörünün payının %82,4'ü bulması dikkat çekmektedir. Bu durum, ildeki ihracatın tek sektöre bağımlılığını göstermektedir. Bu sektörde küresel piyasalarda yaşanacak bir kriz ildeki ihracatı ciddi ölçüde etkileyecektir.

Tablo 29 - İhracatta Öne Çıkan Sektörler

Kütahya İli İhracatında Öne Çıkan Sektörler			
Sektör Kodu	Sektör Adı	İhracat 2012 (Dolar)	Payı (%)
23	Diğer metalik olmayan ürünlerin imalatı	119.820.045	82,4
8	Diğer madencilik ve taş ocakçılığı	8.659.474	6,0
20	Kimyasalların ve kimyasal ürünlerin imalatı	3.670.153	2,5
	Toplam	145.487.482	
Ülke İhracatında Öne Çıkan Sektörler			
Sektör Kodu	Sektör Adı	İhracat 2012 (Dolar)	Payı (%)
24	Ana metal sanayii	29.101.739.370	19,1
29	Motorlu kara taşıtı, treyler (römork) ve yarı treyler (yarı römork) imalatı	16.760.146.314	11,0
14	Giyim eşyalarının imalatı	14.259.721.497	9,4
	Toplam	152.461.736.556	

Kaynak: TÜİK (2013), Zafer Kalkınma Ajansı Hesaplamaları

İlin en çok ithalat yaptıkları sektörler ülke geneliyle benzerlik göstermektedir. Ülke geneli ile Kütahya ilinin 2012 yılında ISIC Rev. 4 Sınıflamasına göre en çok ithalat yaptıkları 3 sektör ve ithalat miktarları Tablo 30'da sunulmaktadır. Hem ülke genelinde, hem İde başka yerde sınıflandırılmamış makine ve teçhizat imalatı ile kimyasalların ve kimyasal ürünlerin imalatı sektörlerinin ithalatta ilk 3 sırada yer alması ildeki ithalatın sektörel yapısının ülke genelinden farklı olmadığını göstergesidir. İhracattaki sektörlerin farklı olmasına karşın ithalattaki sektörlerin benzer olması, ithalata bağımlılığın ihracattaki sektörel yapıyla ilişkili olmadığını göstermektedir.

Tablo 30 - İthalatta Öne Çıkan Sektörler

Kütahya İli İthalatında Öne Çıkan Sektörler			
Sektör Kodu	Sektör Adı	İhracat 2012 (Dolar)	Payı (%)
28	Başka yerde sınıflandırılmamış makine ve teçhizat imalatı	26.046.281	21,8
20	Kimyasalların ve kimyasal ürünlerin imalatı	24.806.997	20,7
8	Diğer madencilik ve taş ocakçılığı	19.741.785	16,5
	Toplam	119.628.367	

Ülke İthalatında Öne Çıkan Sektörler

Sektör Kodu	Sektör Adı	İhracat 2012 (Dolar)	Payı (%)
20	Kimyasalların ve kimyasal ürünlerin imalatı	27.405.787.081	11,6
24	Ana metal sanayii	26.526.903.815	11,2
28	Başka yerde sınıflandırılmamış makine ve teçhizat imalatı	19.560.462.734	8,3
	Toplam	236.545.140.909	

Kaynak: TÜİK (2013), Zafer Kalkınma Ajansı Hesaplamaları

İldeki ihracat, tüketim mallarında yoğunlaşmaktadır. Standart Uluslararası Ticaret Sınıflamasına Dayalı Geniş Ekonomik Gruplara Göre Sınıflama (BEC Rev.4) bazında ihracat verileri incelendiğinde; Kütahya'da tüketim malları ihracatının payı %64,3 iken, bu değer ülke genelinde %38,7'dir. Buna karşın Kütahya'nın ülke geneline göre sermaye malları ile hammadde ve ara malı ihracatında daha düşük paylara sahip olduğu görülmektedir. Söz konusu durum, ilin seramik ve porselen gibi ürünlerin ihracatında yoğunlaşmasıyla ilişkilidir. Başka bir deyişle, ilde diğer ülkelerin üretiminde kullanılan malların ihracatı fazla değildir.

Tablo 31 - İhracatın Geniş Ekonomik Gruplara Göre Dağılımı (%)

	Afyonkarahisar	Kütahya	Manisa	Uşak	Türkiye
Sermaye (Yatırım) Malları	1,7	6,0	19,0	1,5	10,5
Hammadde ve Ara Malı	67,5	29,7	12,8	68,1	50,4
Tüketim Malları	30,8	64,3	68,3	30,4	38,7
Diğer	0,0	0,0	0,0	0,0	0,4

Kaynak: TÜİK (2012), Zafer Kalkınma Ajansı Hesaplamaları

İlde çevre illere benzer şekilde, yoğun olarak hammadde ve ara malı ithal edilmesi ithalata bağımlılığı göstermektedir. Tablo 32'deki bilgilere göre BEC Rev.4 sınıflamasına göre 2011 yılında hammadde ve ara malı ithalatının toplam ithalattaki payı, Kütahya'da %80,3 iken ülke genelinde %71,9'dur. İldeki ithal bağımlılığının, ülke genelinden daha yüksek olduğunu gösteren bu duruma ek olarak Kütahya'da sanayi için işlem görmemiş maddelerin payının da çok yüksek olması, İl genelinde öne çıkan taş ve toprağa dayalı sanayilerin hammadde ihtiyacıyla ilişkilidir.

Tablo 32 - İthalatın Geniş Ekonomik Gruplara Göre Dağılımı (%)

	Afyonkarahisar	Kütahya	Manisa	Uşak	Türkiye
Sermaye (Yatırım) Malları	11,3	16,6	51,4	13,8	15,5
Hammadde ve Ara Malı	85,9	80,3	47,8	85,8	71,9
Sanayi için işlem görmemiş hammaddeler	1,4	19,1	0,8	20,0	6,7
Sanayi için işlem görmüş hammaddeler	41,1	38,0	25,8	49,0	31,3
Tüketim Malları	2,8	3,1	0,8	0,4	12,3
Diğer	0,0	0,0	0,0	0,0	0,3

Kaynak: TÜİK (2012), Zafer Kalkınma Ajansı Hesaplamaları

İlin ihracatı, istihdamda olduğu gibi orta-düşük teknoloji sektörlerde yoğunlaşmaktadır. Ülke genelinde ve Bölge illerinde 2011 yılı imalat sektörü ihracatının teknoloji seviyelerine göre dağılımı Tablo 33'te sunulmaktadır. Tablodaki verilere göre Kütahya, Afyonkarahisar ve Uşak'takine paralel şekilde yüksek ve orta-yüksek teknoloji sektörler ihracatında ülke genelinin üzerinde bir sıkıntı yaşamaktadır. Söz konusu sektörlerin ihracattaki payı ülke genelinde %31,7 iken Kütahya'da %3,3 seviyesindedir. İldeki ihracatın düşük teknoloji sektörler yerine orta-düşük teknoloji sektörlerde yoğunlaşması olumlu bir durumdur. Ancak, ilin orta-düşük teknoloji sektörlerde çok yoğunlaşıp, yüksek ve orta-yüksek teknoloji sektörlerdeki ihracatın çok sınırlı kalması orta düşük teknoloji sektörlerden orta-yüksek teknoloji sektörlerine geçişte sorunlar yaşandığını göstermektedir.

Tablo 33 - İmalat Sektörü İhracatının Teknoloji Düzeylerine Göre Dağılımı (%)

	Afyonkarahisar	Kütahya	Manisa	Uşak	Türkiye
Yüksek Teknolojili	0,0	0,0	43,0	0,1	2,6
Orta-Yüksek Teknolojili	3,9	3,3	32,6	8,7	29,1
Orta-Düşük Teknolojili	83,7	92,8	11,1	22,4	37,3
Düşük Teknolojili	12,5	3,9	13,3	68,8	31,0

Kaynak: TÜİK, Dış Ticaret İstatistikleri; Zafer Kalkınma Ajansı Hesaplamaları (2011)

İlde yoğun olarak orta-yüksek teknoloji sektörlerde ithalat yapılmaktadır. Ülke genelinde yüksek ve orta-yüksek teknoloji sektörlerdeki ithalatın payı %53,9 iken, Kütahya'da sadece %55,5'tir. Bu durum, Kütahya'daki ithal teknolojik ürünlere bağımlılığın ülke genelindekiyle benzer seviyede olduğunu göstermektedir. Teknoloji düzeylerine göre Bölge illeri ve ülke geneli ithalatının dağılımının verildiği Tablo 34'ten, Kütahya'da ve ülke genelinde ithalatın teknoloji düzeyinin ihracatın teknoloji düzeyinden yüksek olduğu anlaşılmaktadır. Bu durumun sebebi yüksek teknoloji ürünlerin az miktarda üretilmesidir. Genel olarak, yüksek teknoloji ürün ithal edip düşük teknoloji ürün ihraç etmesi illerin dış ticaret dengesini bozmaktadır.

Tablo 34 - İmalat Sektörü İthalatının Teknoloji Düzeylerine Göre Dağılımı (%)

	Afyonkarahisar	Kütahya	Manisa	Uşak	Türkiye
Yüksek Teknolojili	1,3	2,2	28,9	0,5	9,7
Orta-Yüksek Teknolojili	35,6	53,3	53,2	69,6	44,2
Orta-Düşük Teknolojili	57,8	30,5	14,0	7,9	32,0
Düşük Teknolojili	5,3	14,0	3,8	22,0	14,2

Kaynak: TÜİK, Dış Ticaret İstatistikleri; Zafer Kalkınma Ajansı Hesaplamaları (2011)